

PROJEKT :

PRZEBUDOWA POMIESZCZEŃ LOKALI UŻYTKOWYCH ZNAJDUJĄCYCH SIĘ NA PARTERZE BUDYNKU MIESZKALNEGO POŁOŻONEGO W TYCHACH PRZY UL. DARWINA 12 – 14 WRAZ Z ROZBIÓRKĄ PARTEROWEJ PRZYBUDÓWKI I Z ROZBIÓRKĄ ISTNIEJĄCYCH SCHODÓW ORAZ BUDOWĄ ZADASZONEGO TARASU

Nazwa elementu projektu budowlanego: OPINIE, UZGODNIENIA

KATEGORIA BUDYNKU: Kategoria XVII - budynki handlu, gastronomii i usług

RODZAJ OBIEKTU BUDOWLANEGO ZGODNIE Z PKOB: 1230 Budynki handlowo-usługowe

ADRES OBIEKTU: ul. Darwina 12-14, 43-100 Tychy

DZIAŁKI NR: 1224/3, 1385/32

INWESTOR: Tyska Spółdzielnia Mieszkaniowa OSKARD

ADRES INWESTORA: ul. H. Dąbrowskiego 39, 43-100 Tychy

JEDNOSTKA PROJEKTOWA: OFF Architekci Aleksandra Rączka
Ul. Daszyńskiego 239/5 44-100 Gliwice
tel. 690-998-102
NIP: 631-238-24-34

PROJEKTANT: mgr inż. arch. Małgorzata Jurkiewicz
Upr. Specj. Arch. b/o nr 481/89

SPRAWDZAJĄCY ARCHITEKTURA : mgr inż. arch Karolina Długosz
Upr. Specj. Arch. b/o nr 59/SLOKK/2019/II

1. Informacja dotycząca bezpieczeństwa i ochrony zdrowia – BIOZ
2. Opinia kominiarska
3. Zgoda na rozbiórkę – Tyska Spółdzielnia Mieszkaniowa OSKARD
4. Zgodna na rozbiórkę – Urząd Miasta Tychy
5. Warunki techniczne - gazownia

PROJEKT :
PRZEBUDOWA POMIESZCZEŃ LOKALI UŻYTKOWYCH ZNAJDUJĄCYCH SIĘ NA
PARTERZE BUDYNKU MIESZKALNEGO POŁOŻONEGO W TYCHACH PRZY UL.
DARWINA 12 – 14 WRAZ Z ROZBIÓRKĄ PARTEROWEJ PRZYBUDÓWKI I Z
ROZBIÓRKĄ ISTNIEJĄCYCH SCHODÓW ORAZ BUDOWĄ ZADASZONEGO
TARASU

Nazwa elementu projektu budowlanego: INFORMACJA DOTYCZĄCA BEZPIECZEŃSTWA I
OCHRONY ZDROWIA - BIOZ

KATEGORIA BUDYNKU: **Kategoria XVII - budynki handlu, gastronomii i usług**

RODZAJ OBIEKTU BUDOWLANEGO
ZGODNIE Z PKOB: **1230 Budynki handlowo-usługowe**

ADRES OBIEKTU: ul. Darwina 12-14, 43-100 Tychy

DZIAŁKI NR: 1224/3, 1385/32

INWESTOR: Tyska Spółdzielnia Mieszkaniowa OSKARD

ADRES INWESTORA: ul. H. Dąbrowskiego 39, 43-100 Tychy

JEDNOSTKA PROJEKTOWA: **OFF Architekci Aleksandra Rączka**
Ul. Daszyńskiego 239/5 44-100 Gliwice
tel. 690-998-102
NIP: 631-238-24-34

PROJEKTANT: mgr inż. arch. Małgorzata Jurkiewicz
Upr. Specj. Arch. b/o nr 481/89

SPRAWDZAJĄCY
ARCHITEKTURA : mgr inż. arch Karolina Długosz
Upr. Specj. Arch. b/o nr 59/SLOKK/2019/II

INFORMACJA DOTYCZĄCA BEZPIECZEŃSTWA I OCHRONY ZDROWIA - BIOZ

PRZEBUDOWA POMIESZCZEŃ LOKALI UŻYTKOWYCH ZNAJDUJĄCYCH SIĘ NA PARTERZE BUDYNKU MIESZKALNEGO POŁOŻONEGO W TYCHACH PRZY UL. DARWINA 12 – 14 WRAZ Z ROZBIÓRKĄ PARTEROWEJ PRZYBUDÓWKI I Z ROZBIÓRKĄ ISTNIEJĄCYCH SCHODÓW ORAZ BUDOWĄ ZADASZONEGO TARASU

1.1. Zakres robót dla całego zamierzenia:

W związku z projektowanym zamierzeniem inwestycyjnym polegającym na przebudowie lokalu usługowego na 5 mniejszych lokali usługowych pod wynajem, planuje się następujące roboty oraz prace budowlane (podano główne):

- prace przygotowawcze;
- prace rozbiórkowe w zakresie wyburzenia istniejącej dobudówki i tarasów;
- roboty związane z przebudową ściany zewnętrznej i montażem okien;
- roboty budowlane związane z budową ścianek działowych;
- roboty związane z wykonaniem warstw posadzkowych;
- roboty związane z montażem zadaszeń, balustrad;
- roboty związane z instalacjami branży elektrycznej i sanitarnej;
- roboty wykończeniowe wewnętrzne

1.2. Kolejność realizacji poszczególnych obiektów

Zgodnie z etapowaniem oraz wg harmonogramu sporządzonego przez Kierownika Budowy

2. Wykaz istniejących obiektów budowlanych

Na działce znajduje się budynek usługowo-mieszkalny, w postaci bloku mieszkalnego wielorodzinnego z lokalami użytkowymi w parterze.

3. Wskazanie elementów zagospodarowania działki lub terenu, które mogą stwarzać zagrożenie bezpieczeństwa i zdrowia ludzi

3.1. Istniejące elementy zagospodarowania terenu

Do istniejących elementów zagospodarowania przedmiotowego terenu, które mogą stwarzać zagrożenie bezpieczeństwa i zdrowia ludzi podczas wykonywania robót budowlanych należy zaliczyć:

- Infrastruktura podziemna

W ramach zagospodarowania placu budowy należy:

- wyznaczyć strefy niebezpieczne przebudowywanego obiektu i oznakować ten teren w sposób uniemożliwiający dostęp osobom postronnym
- rozmieścić na terenie placu budowy, zgodnie z przepisami i zasadami wiedzy technicznej, maszyn i inne urządzenia techniczne w tym pojazdy mechaniczne
- wyznaczyć i urządzić składowiska materiałów i konstrukcji budowlanych urządzić pomieszczenia socjalne i higieniczno-sanitarne
- prowadzenie robót w pobliżu dróg dojazdowych – możliwość potrącenia

4. Wskazanie dotyczące przewidywanych zagrożeń występujących podczas realizacji robót budowlanych, określające skalę i rodzaje zagrożeń oraz miejsce i czas ich wystąpienia

1) upadek z wysokości:

ekspozycja zagrożenia bardzo duża-codziennie

miejsce występowania zagrożenia to: rusztowania, drabiny, praca na wysokości, prace montażowe, prace przy montażu dociepleń ściennych i dachowych, prace przy robotach betonarskich, prace murarskie, prace na stromych powierzchniach, prace blacharskie, dekarskie, prace przy transporcie elementów konstrukcji i pokrycia na miejsce wbudowania

zagrożenie występuje w czasie 7,5 godziny dziennie

2) porażenie prądem elektrycznym:

a) ekspozycja zagrożenia praktycznie możliwa- kilka razy na dzień
miejsce występowania zagrożenia to: elektronarzędzia, betoniarka, podajnik do betonu, piła tarczowa, kable przesyłające energię elektryczną

c) zagrożenie występuje 7,5 godziny dziennie

3) skaleczenia:

ekspozycja zagrożenia bardzo duża-codziennie
miejsce występowania zagrożenia to: ostre krawędzie detali
zagrożenie występuje 7,5 godziny dziennie

4) uderzenie i przygniecenie:

ekspozycja zagrożenia bardzo duża- codziennie
miejsce występowania zagrożenia: przy robotach montażowych, przy transporcie ręcznym, przy składowaniu materiałów
zagrożenie występuje w czasie 7,5 godziny dziennie

5) poślizgnięcie się, potknięcie się, upadek:

ekspozycja zagrożenia bardzo duża- codziennie
miejsce występowania zagrożenia to: stanowisko pracy, plac budowy
zagrożenie występuje w czasie 7,5 godziny dziennie

6) upadające przedmioty:

a) ekspozycja zagrożenia bardzo duża- codziennie
b) miejsce występowania zagrożenia to: rusztowania, montaż elementów, podnoszenie materiałów
c) zagrożenie występuje w czasie 7,5 godziny dziennie

7) pochwycenie przez ruchome elementy maszyn:

ekspozycja zagrożenia praktycznie możliwa- kilka razy na dzień
miejsce występowania zagrożenia to: piła tarczowa, giętarka, betoniarka, przecinarka do płytek, gilotyna
zagrożenie występuje w czasie do 7,5 godzin dziennie

8) urazy oczu:

ekspozycja zagrożenia praktycznie możliwa- kilka razy na dzień
miejsce występowania zagrożenia to: betoniarka, stanowiska tynkarskie, roboty izolacyjne (wełna mineralna, styropian)
zagrożenie występuje w czasie 7,5 godziny dziennie

9) oparzenia:

ekspozycja zagrożenia praktycznie możliwa- kilka razy na dzień
miejsce występowania zagrożenia to: kocioł do grzania lepiku, roboty izolacyjne i pokrywcze.
zagrożenie występuje w czasie 7,5 godziny dziennie

4. Informacje o sposobie prowadzenia instruktażu pracowników przed przystąpieniem do realizacji robót szczególnie niebezpiecznych

4.1 Instruktaż

Pracownik przeszkolony będzie w zakresie: pierwsza pomoc, ogólne warunki higieny i bezpieczeństwa pracy, szczegółowe warunki higieny i bezpieczeństwa pracy zależne od wykonywanych robót, dokumentacji technicznorozruchowej obsługiwanego urządzenia.

Ponadto prowadzenie instruktażu powinno być powierzone osobie o odpowiednich kwalifikacjach zawodowych oraz posiadającej stosowną wiedzę techniczną. Instruktaż przed przystąpieniem do realizacji robót szczególnie

niebezpiecznych, jak również powierzenie czynności związanych z ich wykonywaniem powinny być prowadzone w stosunku do osób o odpowiednich kwalifikacjach zawodowych. Instruktaż należy prowadzić co najmniej dzień przed rozpoczęciem robót.

Podczas instruktażu powinny być poruszone tematy dotyczące:

- 1) zakresu prowadzenia robót,
- 2) sposobu i technologii prowadzenia robót,
- 3) stanu istniejącego – przed rozpoczęciem robót,
- 4) efektu końcowego wykonywania prac,
- 5) wymaganych warunków atmosferycznych,
- 6) przydzielenia obowiązków i zadań poszczególnym pracownikom,
- 7) zasad udzielenia pierwszej pomocy,
- 8) inne niezbędne dla prawidłowego i bezpiecznego wykonania robót.

Przed przystąpieniem do robót powinna

4.2 Ochrona osobista pracowników

Przed dopuszczeniem pracownika do pracy zakład obowiązany będzie zaopatrzyć go w odzież roboczą i ochroną zgodnie z obowiązującymi w tym zakresie przepisami. Pracownicy narażeni na urazy mechaniczne, porażenia prądem, upadki z wysokości, oparzenia, zatrucia, promieniowanie, wibracje oraz inne szkodliwe czynniki i zagrożenia związane z wykonywaną pracą będą zaopatrzeni w sprzęt ochrony osobistej, dotyczy to również innych osób przebywających na terenie zakładu pracy.

Sprzęt ochrony osobistej pracowników będzie posiadać atesty oraz instrukcje określające sposób jego użytkowania, konserwacji i przechowywania.

4.3. Pierwsza pomoc

Na budowie będą urządzone, zgodnie z przepisami szczegółowymi punkty pierwszej pomocy obsługiwane przez wyszkolonych w tym zakresie pracowników. Jeżeli roboty będą wykonywane w odległości większej niż 500 m od punktu pierwszej pomocy, w miejscu pracy będzie znajdować się przenośna apteczka. Jeżeli w razie wypadku publiczne środki transportowe służby zdrowia nie mogą zapewnić szybkiego przewozu poszkodowanych; kierownictwo budowy dostarczy dostępne mu środki lokomocji.

5. Wskazanie środków technicznych i organizacyjnych, zapobiegających niebezpieczeństwom wynikającym z wykonywania robót budowlanych w strefach szczególnego zagrożenia zdrowia lub w ich sąsiedztwie, w tym zapewniających bezpieczną i sprawną komunikację, umożliwiającą szybką ewakuację na wypadek pożaru, awarii i innych zagrożeń:

Do podstawowych środków technicznych i organizacyjnych zapobiegających niebezpieczeństwom wynikającym z wykonywania robót budowlanych należą:

1. Zagospodarowanie placu budowy, w tym m. in.:
 - ogrodzenie terenu
 - wyznaczenie wejść i wjazdów
 - oznaczenie stref niebezpiecznych
 - urządzenie składowisk materiałów i wyrobów
 - urządzenie pomieszczeń sanitarno-higienicznych i socjalnych
 - doprowadzenie energii elektrycznej i wody
 - zapewnienie oświetlenia naturalnego i sztucznego
 - zapewnienie utylizacji ścieków
 - urządzenie stref gromadzenia odpadów
 - Zapewnienie właściwych stref stanowisk pracy w zależności od rodzaju wykonywanych przez pracowników robót budowlanych, w tym m. in.:
 - zabezpieczenie dróg komunikacji
 - zabezpieczenie otworów pionowych i poziomych
 - zapewnienie właściwego oświetlenia
 - zabezpieczenie stosownych dróg ewakuacji
 - zabezpieczenie wentylacji, odciągów powietrza itp.
 - zabezpieczenie pracowników przed czynnikami szkodliwymi dla zdrowia
 - zapewnienie sprawnego i właściwego funkcjonowania instalacji i urządzeń elektroenergetycznych

- wyznaczenie stref zagrożenia w których nie może przebywać żaden człowiek
 - Okresowa kontrola stanu stacjonarnych urządzeń elektrycznych pod względem bezpieczeństwa i oporności izolacji
 - Właściwy montaż, eksploatację zgodnie z instrukcją producenta maszyn i innych urządzeń technicznych, w tym m. in.:
- zapewnienie dozoru technicznego (kontrola przez odpowiednie organy)
- przestrzeganie dtr oraz wymagań określonych w przepisach dotyczących systemu oceny zgodności
- maszyny stosować wyłącznie do prac do jakich zostały przeznaczone i powinny być obsługiwane przez przeszkolone osoby
- maszyny i inne urządzenia techniczne przed rozpoczęciem pracy i przy zmianie obsługi powinny być sprawdzone pod względem sprawności technicznej i bezpieczeństwa użytkowania
- właściwe oznakowanie urządzeń i maszyn budowlanych
- zapewnienie właściwych stanowisk pracy operatorom maszyn i urządzeń budowlanych
 - Właściwy montaż i eksploatację oraz zabezpieczenia rusztowań i ruchomych podestów roboczych oraz innych urządzeń służących do pracy na wysokości
 - Właściwe zabezpieczenia przy robotach ziemnych oraz zapoznanie się z infrastrukturą techniczną na terenie inwestycji
 - Umieszczenie stosownych tablic informacyjnych, w tym „Tablicę informacyjną oraz ogłoszenie zawierające dane dotyczące bezpieczeństwa i ochrony zdrowia”

6. Warunki przygotowania i prowadzenia robót budowlanych

Inwestor jest obowiązany zawiadomić o zamiarze rozpoczęcia robót budowlanych właściwego inspektora pracy, na 7 dni przed rozpoczęciem budowy lub rozbiórki, na której przewiduje się wykonywanie robót budowlanych trwających dłużej niż 30 dni roboczych i jednocześnie zatrudnienie co najmniej 20 osób albo, na której planowany zakres robót przekracza 500 osobodni. Uczestnicy procesu budowlanego współdziałają ze sobą w zakresie bezpieczeństwa i higieny pracy w procesie przygotowania i realizacji budowy. Stosowanie niezbędnych środków ochrony indywidualnej obowiązuje wszystkie osoby przebywające na terenie budowy.

Bezpośredni nadzór nad bezpieczeństwem i higieną pracy na stanowiskach pracy sprawują odpowiednio kierownik robót oraz mistrz budowlany, stosownie do zakresu obowiązków. Należy przygotować „Tablicę informacyjną” oraz „Ogłoszenie zawierające dane dotyczące bezpieczeństwa i ochrony zdrowia”.

Tablica informacyjna zawiera:

- określenie rodzaju robót budowlanych oraz adres prowadzenia tych robót,
- numer pozwolenia na budowę oraz nazwę, adres i numer telefonu właściwego organu nadzoru budowlanego,
- imię i nazwisko lub nazwę (firmę), adres oraz numer telefonu inwestora,
- imię i nazwisko lub nazwę (firmę), adres i numer telefonu wykonawcy lub wykonawców robót budowlanych,
- imiona, nazwiska, adresy i numery telefonów:
 - kierownika budowy
 - kierowników robót
 - inspektora nadzoru inwestorskiego
 - projektantów
- numery telefonów alarmowych Policji, straży pożarnej, pogotowia,
- numer telefonu okręgowego inspektora pracy.

Tablica informacyjna ma mieć kształt prostokąta o wymiarach 90x70cm. Napisy na tablicy informacyjnej wykonać w sposób czytelny i trwały, na sztywnej płycie koloru żółtego, literami i cyframi koloru czarnego, o wysokości co najmniej 4cm. Tablica informacyjna znajdować się powinna w miejscu widocznym od strony drogi publicznej lub dojazdu do takiej drogi, na wysokości nie mniejszej niż 2 m. Ogłoszenie, o którym mowa w art. 42 ust. 2 pkt 2 ustawy z dnia 7 lipca 1994 r. - Prawo budowlane (zawierające dane dotyczące bezpieczeństwa pracy i ochrony zdrowia), należy umieścić na terenie budowy, w sposób trwały i zabezpieczony przed zniszczeniem.

Ogłoszenie zawiera:

- 1) przewidywane terminy rozpoczęcia i zakończenia wykonywania robót budowlanych,
- 2) maksymalną liczbę pracowników zatrudnionych na budowie w poszczególnych okresach
- 3) informacje dotyczące planu bezpieczeństwa i ochrony zdrowia.

7. Podstawowe akty prawne oraz normy związane z prowadzeniem robót budowlanych

Dz. U. 2003, Nr 47, poz. 401 Rozporządzenie Ministra Infrastruktury z dnia 6 lutego 2003 r. w sprawie bezpieczeństwa i higieny pracy podczas wykonywania robót budowlanych

Dz.U. 2005 nr 259 poz. 2173 Rozporządzenie Ministra Gospodarki z dnia 21 grudnia 2005 r. w sprawie zasadniczych wymagań dla środków ochrony indywidualnej

Dz.U. 2005 nr 157 poz. 1318 Rozporządzenie Ministra Gospodarki i Pracy z dnia 5 sierpnia 2005 r. w sprawie bezpieczeństwa i higieny pracy przy pracach związanych z narażeniem na hałas lub drgania mechaniczne

Dz.U. 2005 nr 11 poz. 86 Rozporządzenie Ministra Zdrowia z dnia 30 grudnia 2004 r. w sprawie bezpieczeństwa i higieny pracy związanej z występowaniem w miejscu pracy czynników chemicznych

Dz. U. 2004 nr 200 poz. 2047 Rozporządzenie Rady Ministrów z dnia 24 sierpnia 2004 w sprawie wykazu prac wzbronionych młodocianym i warunków ich zatrudniania przy niektórych z tych prac

Dz. U. 2003 nr 169 poz. 1650 Rozporządzenie Ministra Pracy i Polityki Socjalnej z dnia 26 września 1997 w sprawie ogólnych przepisów bezpieczeństwa i higieny pracy

Dz. U. 2002 nr 217 poz. 1833 Rozporządzenie Ministra Pracy i Polityki Socjalnej z dnia 29 listopada 2002 w sprawie najwyższych dopuszczalnych stężeń i natężeń czynników szkodliwych dla zdrowia w środowisku pracy

PN-92/N-1255 Barwy bezpieczeństwa i znaki bezpieczeństwa.

PN-N-01256-4: 1997 Znaki bezpieczeństwa. Techniczne środki przeciwpożarowe.

PN-92/N-01256/01 Znaki bezpieczeństwa. Ochrona przeciwpożarowa.

PN-92/N-1256/02 Znaki bezpieczeństwa. Ewakuacja.

PN-N-01256-3/Az2: 1997 Znaki bezpieczeństwa. Ochrona i higiena pracy.

PN-90/Z-08057 Sprzęt chroniący przed upadkiem z wysokości.

PN-78/M-47900/01 Rusztowanie stojące metalowe robocze. Rusztowanie stojakowe z rur stalowych. Ogólne wymagania i badania oraz eksploatacja.

PN-78/M-47900/02 Rusztowanie stojące metalowe robocze. Rusztowanie ramowe. Ogólne wymagania i badania oraz eksploatacja

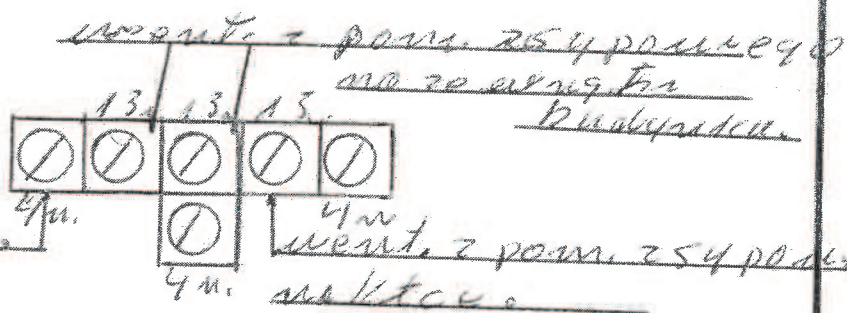
PN-85/E-08400.2 Narzędzia ręczne o napędzie elektrycznym. Bezpieczeństwo użytkowania. Ogólne wymagania i badania.

Formę i zawartość „Planu Bezpieczeństwa i Ochrony Zdrowia” opracowanego przez kierownictwo budowy precyzuje Rozporządzenie Ministra Infrastruktury z dnia 27 sierpnia 2002 r. w sprawie szczegółowego zakresu i formy planu bezpieczeństwa i ochrony zdrowia oraz szczegółowego zakresu rodzajów robót budowlanych, stwarzających zagrożenia bezpieczeństwa i zdrowia ludzi. (Dz. U. Nr 151, poz. 1256).

(podpis sprawdzającego)

(podpis projektanta)

Szkic orientacyjny



plan kam. w. 5.

S.			
S.			
W.			W.
W.			W.

plan kam. w. 6.

A.			S.
A.			S.
W.			W.
W.			W.

Należy wykonać:

Jak w opisie na odwrocie.

OKRĘGOWY
MISTRZ KOMINIARSKI
Bolesław Łaska
uprawnienia 344174

(pieczęć i podpis opiniodawcy)



ZAKŁAD KOMINIARSKI
w Tychach ul. J. Jasińskiego 14
z filią: 40-750 Katowice ul. Szarych Szeregów 28
Bolesław Łaska
Okręgowy Mistrz Kominiarski
tel. 32 / 217 74 35, kom. 604 473 021
NIP: 646-110-35-86

Tychy, dnia 6.08.2025 r.

Opinia nr 031 / 2025

**Z wyników sprawdzenia przewodów kominowych wentylacyjnych,
spalinowych i awryjnych z poszczególnych pionów kominowych.**

W Tychach ul. Darwina nr 12 - 14

dotycząca budynku mieszkalnego - Pan Robert Grelewicz

sporządzona przez posiadającego wymagane uprawnienia mistrza kominiarskiego Łaska Bolesław,
Kamiński Piotr 697 384 973/

W związku z powyższym stwierdza się co następuje:

1. W pionie kominowym wentylacyjnym jest sześć przewodów kominowych wentylacyjnych, z czego trzy przewody schodzą w dół tylko do stropu pomiędzy ósmym a dziewiątym piętrem, trzy przewody schodzą do parteru z czego jeden przewód służy do wentylacji z pomieszczeń zsypowych na klatkach schodowych, a dwa przewody służą do wymiany powietrza w komorze zsypowej na zewnątrz budynku.
2. Do mechanicznej wentylacji z lokali użytkowych na parterze można wykorzystać z dwóch pionów kominowych zaznaczonych na skserowanym projekcie nr. 5 i nr. 6 po jednym przewodzie awaryjnym. Przewody awaryjne o wym. 13,5 x 19, 5 cm. powinny być zabezpieczone od wewnątrz rurami stalowymi owalnymi lub rękawem alufol w celu uszczelnienia tych przewodów przed wdmuchiwaniem powietrza z lokali użytkowych do przewodów kominowych wentylacyjnych i spalinowych z poszczególnych mieszkań.
3. Pozostałe otwarte wloty do przewodów kominowych wentylacyjnych powinny być szczelnie zamurowane.

Opinię sporządzono w oparciu o Ustawę Prawo Budowlane z dn. 7.07.1994 r. Dz.U.Nr 156 poz. 1118 z dn 17.08.2006 r. Ustawę o Ochronie p. poż. (Dz. U. Nr 81, poz. 353, z dnia 24.08.1991 r.) oraz wydane na ich podstawie przepisy wykonawcze i obowiązujące normy.

Opinię sporządzono w 2 egz. z przeznaczeniem po 1 egz. dla: TSM "OSKARD" Rej. 1
Zakład Kominiarski jw.

Potwierdzenie odbioru opinii:

dnia _____ podpis _____

OKRĘGOWY
MISTRZ KOMINIARSKI
Bolesław Łaska
nr uprawnień 344174
(pieczęć i podpis)

Polska Spółka Gazownictwa sp. z o.o.
Oddział Zakład Gazowniczy w Zabrze
ul. Szczęść Boże 11, 41-800 Zabrze

Gazownia w Tychach
ul. Barbary 25, 43-100 Tychy
tel. 22 444 33 33
gazownia.tychy@psgaz.pl

**Tyska Spółdzielnia
Mieszkaniowa „OSKARD”**
ul. Dąbrowskiego 39
43-100 Tychy

Wasz znak:

Tychy, 2025-11-26

Nasz znak: PSGZA.0170.763.33-1.25/P/IZ

Dot.: warunków technicznych dla przebudowy 2 przyłączy gazu niskiego ciśnienia przy
ul. Darwina 12-14 dz. nr 1224/3 w Tychach.

W odpowiedzi na Państwa pismo w sprawie j/w informujemy, że na załączonym planie potwierdzamy geodezyjny przebieg czynnej sieci gazowej niskiego ciśnienia.

W celu przebudowy przyłączy gazu należy opracować dokumentację projektową przez uprawnionego projektanta. Dokumentację należy przedstawić do uzgodnienia w Polskiej Spółce Gazownictwa w Zabrze sp. z o. o, Gazowni w Tychach przy ul. Barbary 25 w Tychach. Wszelkie koszty związane z wykonaniem dokumentacji technicznej i przebudową przyłączy ponosi Wnioskodawca zadania.

W załączeniu warunki techniczne przebudowy przyłącza gazu. Kopię warunków technicznych należy dołączyć do projektu przebudowy.

Warunki ważne są przez **okres 2 lat** od daty ich wystawienia.

Fakturę za wydanie warunków technicznych prześlemy w terminie późniejszym.

Z poważaniem

Adam Grzega

Adam Grzega
Kierownik Gazowni

Kopia: 0170

Sporządziła: Aleksandra Lipina

Administratorem danych osobowych jest PSG sp. z o.o. z siedzibą przy ul. Bandrowskiego 16, 33-100 Tarnów. Szczegółowa informacja nt. przetwarzania danych osobowych znajduje się na stronie psgaz.pl w zakładce o nas.



Polska Spółka Gazownictwa sp. z o.o.
ul. W. Bandrowskiego 1b, 33-100 Tarnów
Oddział Zakład Gazowniczy w Zabrzu

Gazownia w Tychach
ul. Barbary 25, 43-100 Tychy
tel. 22 444 33 33
NIP 525 24 96 411
KRS 0000374001 REGON 142739519

pieczęć jednostki wydającej Warunki Techniczne

WARUNKI TECHNICZNE

**Budowy/Przebudowy/Remontu gazociągu i/lub
istn. przyłączy średniego/niskiego ciśnienia**
Załącznik nr 1 do Instrukcji wydawania Warunków
Technicznych budowy, przebudowy i remontu sieci
gazowych

ZMS/137/2018/1/1

data wydania: 26.11.2025

WARUNKI TECHNICZNE

**Budowy/Przebudowy/Remontu gazociągu i/lub istniejących przyłączy średniego/niskiego
ciśnienia***

Nr PSGZA.0170.763.33.25/P/IZ

I. CHARAKTERYSTYKA OBIEKTU

Miejscowość/ gmina/ dzielnica: * **Tychy**

Ulica/ nr działki/ inne określenia miejsca: * **ul. Darwina nr 12-14 dz. 1224/3**

Jednostka eksploatująca: **Gazownia w Tychach**

Rodzaj paliwa gazowego:

☒ E ☐ LW ☐ LS ☐ inny:

Informacja dodatkowa: *

II. STAN ISTNIEJĄCY OBIEKTU (dot. przebudowy/remontu*)

Ciśnienie (MOP) [kPa]: **10Pa**

a. **Gazociąg:**
średnica i materiał, długość, rok budowy

b. **Przyłącza:** * **A-B Dn80 / stal / L= ok.0,5m – 1970r. (1 szt. do likwidacji)**
średnica i materiał, długość, ilość

c. **Punkty gazowe do 10 m³/h:** *

* **Punkt B - kurek główny na ścianie budynku, gazomierze w lokalach
mieszkalnych, reduktor – nie dotyczy**

* **Punkt D – kurek główny na ścianie budynku, gazomierze w lokalach
mieszkalnych, reduktor – nie dotyczy**

lokalizacja, gazomierz, reduktor, ilość, inne

d. **Informacja dodatkowa:** * Przy przebudowie przyłączy należy uwzględnić porę roku
poza okresem grzewczym.

III. STAN DOCELOWY OBIEKTU

Ciśnienie (MOP): **10Pa**

**Budowy/Przebudowy/Remontu gazociągu i/lub
istn. przyłączy średniego/niskiego ciśnienia**
Załącznik nr 1 do Instrukcji wydawania Warunków
Technicznych budowy, przebudowy i remontu sieci
gazowych

a. Gazociąg:*

- | | | |
|-----------|-------------|------------------------------|
| ■ Odcinek | lokalizacja | średnica i materiał, długość |
| ■ Odcinek | lokalizacja | średnica i materiał, długość |
| ■ Odcinek | lokalizacja | średnica i materiał, długość |

b. Przyłącza:*

- **Odcinek: A-B:*** Dn80 / stal / L = ok. 1 m - 1 szt.
 - **Odcinek: C-D:*** Dz90 / PE100 RC SDR11 / L = ok.2 m – 1 szt.
- lokalizacja, średnica i materiał, długość, ilość

c. Punkty gazowe do 10 m³/h:*

- Punkt C - kurek główny na ścianie projektowanego murku oporowego, reduktor – nie dotyczy.
- Punkt A - kurek główny na ścianie projektowanego murku oporowego, reduktor – nie dotyczy.


d. **Zalecenia dot. miejsc włączeń i prac przełączeniowych:*** Dla każdego miejsca włączenia należy przewidzieć odpowiednią przestrzeń do wykonania prac, w przypadku braku miejsca wg. załączonej mapy poglądowej należy dobrać inne miejsce wykonania włączenia umożliwiające jego fizyczną realizację. Zaleca się dobór metody włączenia do istniejącej sieci nie powodujące ograniczenia przepływu gazu. Przyłącze źródłowe – stal Dn80 niskiego ciśnienia. Przy przebudowie przyłączy do budynku nr 12-14 przy ul. Darwina w Tychach - zastosować monobloki.

e. Zalecenia dot. armatury:* jako kurki główne zastosować zawory kołnierzowe Dn80.
Kurki główne zabezpieczyć szafkami gazowymi.

f. Informacja dodatkowa:* przyjęcie do eksploatacji przez PSG sp. z o. o. Oddział Zakład Gazowniczy w Zabrze, przebudowanego gazociągu nastąpi po pozytywnym odbiorze i podpisaniu protokołu odbioru końcowego oraz protokołu włączenia do eksploatacji przebudowanej sieci gazowej. Przy pracach projektowych oraz pracach wykonawczych należy zachować strefę kontrolowaną szer. 1,0m zgodnie z Rozporządzeniem Ministra Gospodarki z dnia 26 kwietnia 2013r w sprawie warunków technicznych, jakim powinny odpowiadać sieci gazowe /Dz. U. 2013 poz. 640/. Zapewnić swobodne dojście do szafki z gazomierzami od strony drogi publicznej.

IV. WYMAGANIA DOTYCZĄCE REALIZACJI

1. Wymagania ogólne

	<p style="text-align: center;">WARUNKI TECHNICZNE</p> <p style="text-align: center;">Budowy/Przebudowy/Remontu gazociągu i/lub istn. przyłączy średniego/niskiego ciśnienia Załącznik nr 1 do Instrukcji wydawania Warunków Technicznych budowy, przebudowy i remontu sieci gazowych</p>	<p style="text-align: right;">ZMS/137/2018/1/1</p>
-----------------------------------------------------------------------------------	------------------------------------------------------------------------------------------------------------------------------------------------------------------------------------------------------------------------------------------------------------------------------------------------------------	----------------------------------------------------

Sieci gazowe należy projektować zgodnie z wymaganiami określonymi w Rozporządzeniu Ministra Gospodarki z dnia 26 kwietnia 2013 r. w sprawie warunków technicznych, jakim powinny odpowiadać sieci gazowe i ich usytuowanie (Dz.U. z 2013 r. poz. 640) oraz Rozporządzeniu Ministra Infrastruktury z dnia 12 kwietnia 2002 r. w sprawie warunków technicznych, jakim powinny odpowiadać budynki i ich usytuowanie (Dz.U. z 2002 r. nr 75, poz. 690 z późn. zm.).

Sieci gazowe powinny być budowane z zastosowaniem wyrobów budowlanych wprowadzonych do obrotu lub udostępnionych na rynku krajowym zgodnie z wymaganiami Ustawy z dnia 16 kwietnia 2004 r. o wyrobach budowlanych (Dz.U. z 2004 r. nr 92, poz. 881 z późn. zm.).

Punkty gazowe powinny spełniać wymagania ST-IGG-0502 Załącznik B „Wymagania dla Punktu Gazowego”.

2. Wymagania dot. technologii budowy :

Podstawowym i preferowanym sposobem ułożenia przewodu gazowego jest wykop otwarty.

3. Gazociągi i przyłącza z PE*

Gazociągi i przyłącza z PE należy projektować i wykonywać zgodnie z regulacjami PSG sp. z o.o. „Zasady projektowania gazociągów stalowych niskiego i średniego ciśnienia oraz gazociągów polietylenowych” i „Zasady budowy, technologii zgrzewania i napraw polietylenowych sieci gazowych”.

4. Gazociągi i przyłącza stalowe. Wymagania z zakresu spawalnictwa*:

Gazociągi i przyłącza stalowe należy projektować i wykonywać zgodnie z regulacjami PSG sp. z o.o. „Zasady projektowania gazociągów stalowych niskiego i średniego ciśnienia oraz gazociągów polietylenowych” i „Zasady budowy, technologii spajania i napraw stalowych sieci gazowych”.

5. Ochrona przeciwkorozyjna*

a. Ochrona bierna*

- Ochronę bierną należy projektować i wykonywać zgodnie z regulacją PSG sp. z o.o. „Zasady projektowania i budowy ochrony przeciwkorozyjnej stalowych sieci gazowych”.
- Rodzaj powłoki izolacyjnej na części liniowej gazociągu (typ/rodzaj) - brak
- Rodzaj powłoki izolacyjnej na połączeniach spawanych (typ/rodzaj)– izolacja klasa C30
- Rodzaj powłoki izolacyjnej na armaturze (typ/rodzaj)- izolacja fabryczna producenta.
- Kryteria odbiorowe powłoki izolacyjnej – badanie poroskopowe zgodności z obowiązującymi regulacjami.

b. Ochrona katodowa*

- * ~~Ochronę katodową należy projektować i wykonywać zgodnie z regulacją PSG sp. z o.o. „Zasady projektowania i budowy ochrony przeciwkorozyjnej stalowych sieci gazowych”.~~

	<p style="text-align: center;">WARUNKI TECHNICZNE</p> <p style="text-align: center;">Budowy/Przebudowy/Remontu gazociągu i/lub istn. przyłączy średniego/niskiego ciśnienia Załącznik nr 1 do Instrukcji wydawania Warunków Technicznych budowy, przebudowy i remontu sieci gazowych</p>	<p style="text-align: right;">ZMS/137/2018/1/1</p>
-----------------------------------------------------------------------------------	------------------------------------------------------------------------------------------------------------------------------------------------------------------------------------------------------------------------------------------------------------------------------------------------------------	----------------------------------------------------

- ~~▪ Wg odrębnych Warunków Technicznych Przebudowy/Remontu sieci gazowej poprzez montaż/remont Systemu Ochrony Katodowej (Załącznik 5 do Instrukcji wydawania Warunków Technicznych budowy, przebudowy i remontu sieci gazowych).*~~

6. Wymagania w zakresie stosowanych wyrobów

- Wyroby budowlane powinny być oznakowane oznakowaniem CE lub znakiem budowlanym B zgodnie z art. 5 ustawy z dnia 16 kwietnia 2004 r. o wyrobach budowlanych (Dz.U. z 2004 r. nr 92, poz. 881 z późn. zm.) i posiadać deklaracje właściwości użytkowych sporządzone przez producenta lub jego upoważnionego przedstawiciela.
- Własności materiałowe i wytrzymałościowe wyrobów budowlanych metalowych powinny być potwierdzone w dokumentach kontroli, świadectwie odbioru 3.1 zgodnie z PN-EN 10204 Wyroby metalowe - Rodzaje dokumentów kontroli.

7. Wymagania dla dokumentacji projektowej

Dokumentacja musi spełniać wymagania:

- Ustawy z dnia 7 lipca 1994 r. Prawo budowlane (Dz.U. z 1994 r. nr 89, poz. 414 z późn. zm.),
- Rozporządzenia Ministra Rozwoju z dnia 11 września 2020 r. w sprawie szczegółowego zakresu i formy projektu budowlanego (Dz.U. z 2020 r. poz. 1609),
- Rozporządzenia Ministra Rozwoju i Technologii z dnia 20 grudnia 2021 r. w sprawie szczegółowego zakresu i formy dokumentacji projektowej, specyfikacji technicznych wykonania i odbioru robót budowlanych oraz programu funkcjonalno-użytkowego (Dz.U. z 2021 r. poz. 2454).

Wymagana wersja elektroniczna dokumentacji winna być zgodna i tożsama z dokumentacją papierową. Elektroniczna wersja całości dokumentacji powinna być zeskanowana do pliku pdf w rozdzielczości 300dpi w trybie kolorowym, natomiast wszystkie opracowania graficzne dodatkowo powinny być przygotowane w formatach shp i dxf (wzorcowe pliki shp dostępne są w Dziale Zarządzania Majątkiem Sieciowym, Zabrze ul. Mikulczycka 5).*

V. UZGODNIENIA

Dokumentacja projektowa wymaga uzgodnienia w Polska Spółka Gazownictwa sp. z o.o. Oddział Zakład Gazowniczy w Zabrze, Gazownia w Tychach ul. Barbary 25, 43-100 Tychy.

VI. DANE INWESTORA I WARUNKI FINANSOWANIA

INWESTOR: TYSKA SPÓŁDZIELNIA MIESZKANIOWA „OSKARD”, UL. DĄBROWSKIEGO 39, 43-100 TYCHY,

ŚRODKI FINANSOWANIA: NA KOSZT I STARANIEM INWESTORA.

VII. UWAGI KOŃCOWE

- Niniejsze warunki techniczne są ważne 24 miesiące od daty wydania.
- Przywołane instrukcje obowiązujące w PSG sp. z o.o. dostępne są na stronie internetowej <https://www.psgaz.pl/wymagania-techniczne>

- Przywołane standardy techniczne IGG są do nabycia w Izbie Gospodarczej Gazownictwa ul. Kasprzaka 25, 01-224 Warszawa oraz do wglądu w Dziale Zarządzania Majątkiem Sieciowym PSG sp. z o. o. Oddział Zakład Gazowniczy w Zabrze.
- Wszelkie zmiany w Warunkach Technicznych może dokonać tylko jednostka wydająca niniejszy dokument na pisemny wniosek strony zainteresowanej.

KIEROWNIK
Gazowni w Tychach
.....
Adrian Grzego
podpis

Załączniki:

1. Mapa pogładowa z zakresem zadania
2. Symbol usługi: 5.1.1
PM14040057

Sporządził/a: Aleksandra Lipina[\(aleksandra.lipina@psgaz.pl\)](mailto:aleksandra.lipina@psgaz.pl)**VIII. PRZYJĘCIE DO REALIZACJI**

Nazwa firmy/jednostki/Działu/Sekcji.....

Data/podpis.....

*) niepotrzebne skreślić lub wybrać/pozostawić właściwy opis

Mapa do celów projektowych
skala 1 : 500

Układ współrzędnych płaskich prostokątnych: 2000 strefa 6
Układ wysokości: PL-EVRF2007-NH

Jednostka ewidencyjna: 247701_1.0001 Tychy

Obręb ewidencyjny : 247701_1.0001 Tychy

Działka: 1224/3

Sekcja : 6.126.29.10.3.2

Tychy ul. Darwina 12,14

Data: 09-07-2025

6640.741.2025

Nie wyklucza się istnienia w terenie innych,
nie wykazanych na niniejszej mapie elementów
uzbrojenia terenu, które nie były zgłoszone
do inwentaryzacji lub o których brak jest informacji
w instytucjach branżowych.

Mapę wykonano bez badania służebności gruntowych.

W tym zakresie mapa do celów projektowych
może służyć do projektowania budynku w odległości
poniżej 4m od granicy nieruchomości.

PHU HORIZONTAL Łukasz Jasiński

43-100 Tychy

ul. Konecznego 14/8

NIP : 646-288-99-85

6640.741.2025

UM TYCHY

PHU HORIZONTAL

Protokół nr
GWG-ODGIK.6640.741.2025_7756
z 14.07.2025



Młodszy Specjalista
ds. Technicznych

Aleksandra Lipina

Uwagi:
Wszystkie wymiary należy sprawdzić na miejscu budowy.
Wszystkie wymiary podano w centymetrach, kąty
wysokościowe podane są w metrach.

Offarchitekci

OFF Architekci Aleksandra Rączka
ul. Daszyńskiego 239/5 44-100 Gliwice
tel. 690-998-102
biuro@offarchitekci.com.pl www.offarchitekci.com.pl

tytuł projektu:
PRZEBUDOWA POMIESZCZEŃ LOKALI
UŻYTKOWYCH ZNAJDUJĄCYCH SIĘ NA
PARTERZE BUDYNKU MIESZKALNEGO
POŁOŻONEGO W TYCHACH PRZY UL.
DARWINA 12 - 14

faza projektu: PROJEKT
ZAGOSPODAROWANIA TERENU

inwestor: Tyska Spółdzielnia Mieszkaniowa
„Oskard”

adres inwestora: Tychy 43-100

ul. Henryka Dąbrowskiego 39

adres inwestycji: ul. Darwina 12-14
Tychy 43-100

temat rysunku:
PROJEKT ZAGOSPODAROWANIA TERENU

projektant:

mgr inż. arch.

Małgorzata Jurkiewicz

Upr. Specj. Arch. bto nr 481/89

opracowanie:

mgr inż. arch. Aleksandra Rączka

sprawdzający:

mgr inż. arch.

Karolina Długosz

Upr. Specj. Arch. bto nr 59/SLOKK/2019/II

data:

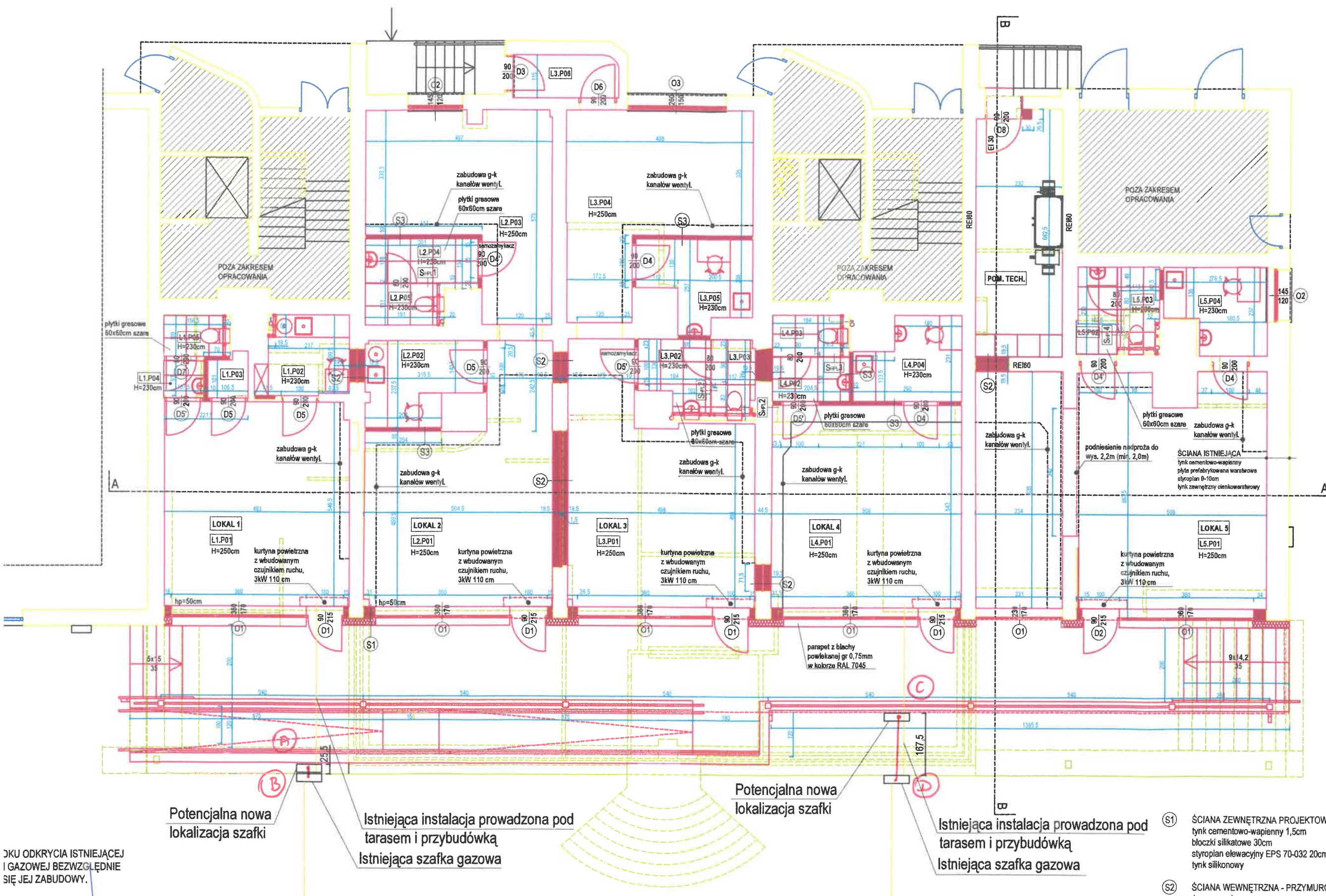
2025.07

skala:

1: 500

nr rysunku:

PZT



Lp.	NAZWA POMIESZCZENIA	POWIERZCHNIA
LOKAL 1		38,23 m²
L1.P01	POM. USŁUGOWE	26,87 m ²
L1.P02	POM. SOCJALNE	4,83 m ²
L1.P03	POM. GOSPODARCZE	1,77 m ²
L1.P04	WC - PRZEDSIONEK	1,06 m ²
L1.P05	WC - KABINA	1,70 m ²
LOKAL 2		60,62 m²
L2.P01	POM. USŁUGOWE I	27,78 m ²
L2.P02	POM. SOCJALNE	6,28 m ²
L2.P03	POM. USŁUGOWE II	20,91 m ²
L2.P04	WC - PRZEDSIONEK	3,55 m ²
L2.P05	WC - KABINA	2,12 m ²
LOKAL 3		63,73 m²
L3.P01	POM. USŁUGOWE I	28,28 m ²
L3.P02	WC - PRZEDSIONEK	3,27 m ²
L3.P03	WC - KABINA	2,22 m ²
L3.P04	POM. USŁUGOWE II	20,71 m ²
L3.P05	POM. SOCJALNE	6,06 m ²
L3.P06	WIATROŁAP	3,19 m ²
LOKAL 4		37,46 m²
L4.P01	POM. USŁUGOWE	27,44 m ²
L4.P02	WC - PRZEDSIONEK	2,40 m ²
L4.P03	WC - KABINA	2,00 m ²
L4.P04	POM. SOCJALNE	5,62 m ²
LOKAL 5		57,49 m²
L5.P01	POM. USŁUGOWE	47,07 m ²
L5.P02	WC - PRZEDSIONEK	2,49 m ²
L5.P03	WC - KABINA	2,35 m ²
L5.P04	POM. SOCJALNE	5,58 m ²
POM. TECHNICZNE		14,98 m²
POWIERZCHNIA UŻYTKOWA OGÓŁEM		270,51 m²

- ściany istniejące
- ściany projektowane
- wyburzenia

Uwagi:
Wszystkie wymiary należy sprawdzić na miejscu budowy.
Wszystkie wymiary podano w centymetrach, kąty wysokościowe podane są w metrach.



OFF Architekci Aleksandra Rączka
ul. Daszyńskiego 239/5 44-100 Gilwice
tel. 690-998-102
biuro@offarchitekci.com.pl www.offarchitekci.com.pl

tytuł projektu:
**PRZEBUDOWA POMIESZCZEŃ
LOKALI UŻYTKOWYCH
ZNAJDUJĄCYCH SIĘ NA PARTERZE
BUDYNKU MIESZKALNEGO
POŁOŻONEGO W TYCHACH PRZY
UL. DARWINA 12 – 14**

faza projektu: PROJEKT
TECHNICZNY / WYKONAWCZY

inwestor: Tyska Spółdzielnia Mieszkaniowa
„Oskard”

adres inwestora: Tychy 43-100
ul. Henryka Dąbrowskiego 39
adres inwestycji: ul. Darwina 12-14
Tychy 43-100

temat rysunku:
RZUT

projektant:
mgr inż. arch.
Małgorzata Jurkiewicz
Upr. Specj. Arch. b.i.b. nr 481/BS

opracowanie:

mgr inż. arch. Aleksandra Rączka

opracowanie:
mgr inż. arch. Karolina Długosz
Upr. Specj. Arch. b.i.b. nr 59/BS/LOK/2019/II

data:
2025.07

skala:
1: 100

nr rysunku:
PTW/A01

DKU ODKRYCIA ISTNIEJĄCEJ
I GAZOWEJ BEZWZGLĘDNIE
SIĘ JEJ ZABUDOWY.

Młodszy Specjalista
ds. Technicznych
Aleksandra Lipina

Potencjalna nowa
lokalizacja szafki

Istniejąca instalacja prowadzona pod
tarasem i przybudówką
Istniejąca szafka gazowa

Potencjalna nowa
lokalizacja szafki

Istniejąca instalacja prowadzona pod
tarasem i przybudówką
Istniejąca szafka gazowa

S1 ŚCIANA ZEWNĘTRZNA PROJEKTOWANA
tynk cementowo-wapienny 1,5cm
błoczek silikatowy 30cm
styropian elewacyjny EPS 70-032 20cm
tynk silikonowy

S2 ŚCIANA WEWNĘTRZNA - PRZYMUROWANIA
ŚCIAN NOŚNYCH
tynk cementowo-wapienny 1,5cm
błoczek silikatowy 18cm
pustka powietrzna 1,5-3,5cm
błoczek silikatowy 18cm
tynk cementowo-wapienny 1,5cm

S3 ŚCIANA WEWNĘTRZNA PROJEKTOWANA
gładź gipsowa
błoczek gipsowy 10cm
gładź gipsowa



ul. Henryka Dąbrowskiego 39
43-100 TYCHY

Tychy, dnia 20.11.2025r.

OŚWIADCZENIE

Działając jako Zarząd Tyskiej Spółdzielni Mieszkaniowej „OSKARD” z siedzibą w Tychach przy ul. H. Dąbrowskiego 39 wyrażamy zgodę na rozbiórkę obiektu budowlanego tj. parterowej przybudówki, tarasu wraz z zadaszeniem i schodami na działkach nr 1224/3 oraz 1385/32 w obrębie ewidencyjnym 247701_1.0001 Tychy, w związku z art. 30b ust. 3 pkt 1 ustawy z dnia 7 lipca 1994r – Prawo budowlane.

Zastępca Prezesa
ds. Techniczno-eksploatacyjnych

mgr Marek Sekiewicz

Zastępca Prezesa
ds. Ekonomiczno-Finansowych
Główny Księgowy

mgr Ewa Matusik

[Handwritten mark]



Zastępca Prezydenta Miasta
Tychy

Tychy, 18 listopada 2025 roku

Zgoda na rozbiórkę

Sprawa: udostępnienie części działki nr 1385/32
Znak sprawy: GGN.6845.94.2025.MR
Sprawę prowadzi: Martyna Rzezińska
tel. 32 776 37 40

Pełnomocnik:
OFF Architekt Aleksandra Rączka
ul. Daszyńskiego 239/5
44-100 Gliwice

Inwestor:
Tyska Spółdzielnia Mieszkaniowa
„OSKARD” z siedzibą w Tychach

Zgadzam się na udostępnienie części działki nr 1385/32 (zgodnie z załącznikiem mapowym) i rozbiórkę fragmentu parterowej dobudówki wraz ze schodami zewnętrznymi, w związku z wszczętym postępowaniem dotyczącym wydania decyzji o pozwoleniu na budowę dla przebudowy lokali przy ul. Darwina 12-14 w Tychach.

Z poważaniem


ZASTĘPCA PREZYDENTA MIASTA

Aneta Luboń-Stysiak

Pismo otrzymuje:
1. Adresat
2. GGN a/a,

Sporz. M. Rzezińska



LEGENDA	
	Teren zajęty schodami do rozbiórki